

他機関が実施する調査データ分析結果報告

報告年月 令和2/09(第16回)

長浜商工会議所

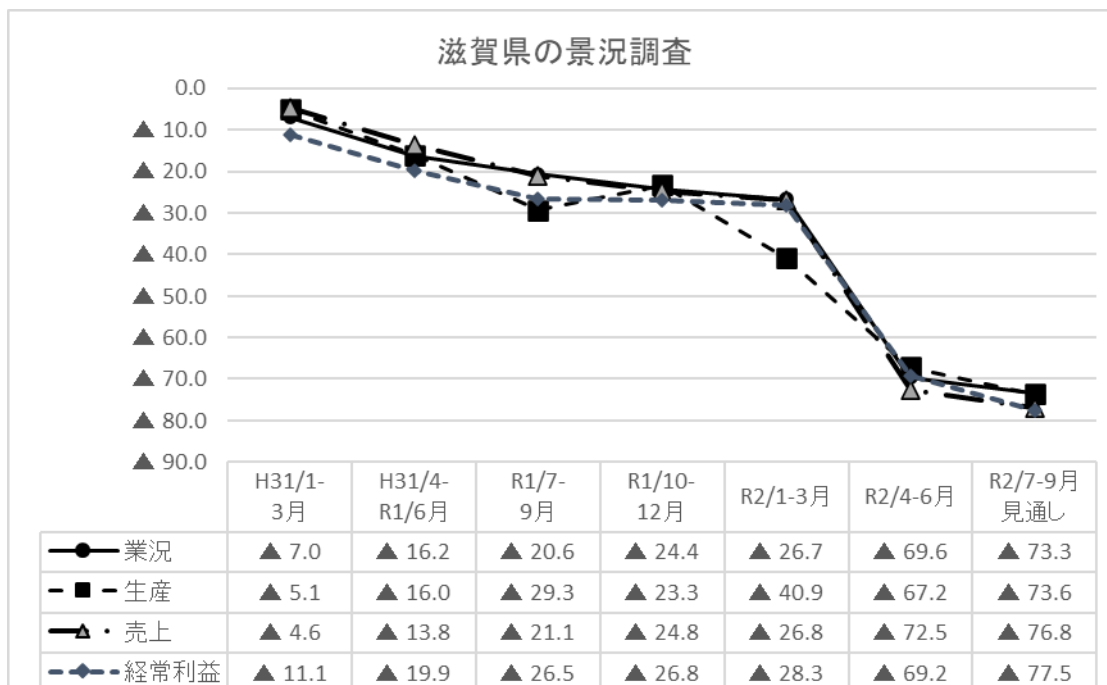
出典

- 滋賀県景況調査報告書(滋賀県商工政策課編)
- 県内経済概況((株)しがぎん経済文化センター編)
- 中小企業アンケート結果(滋賀県信用保証協会編)
- 地方経済動向(近畿)(内閣府編)

(本資料は上記出典をもとに作成したが、一部加筆変更部分が含まれる)

1. 滋賀県景況調査報告（滋賀県商工政策課編）

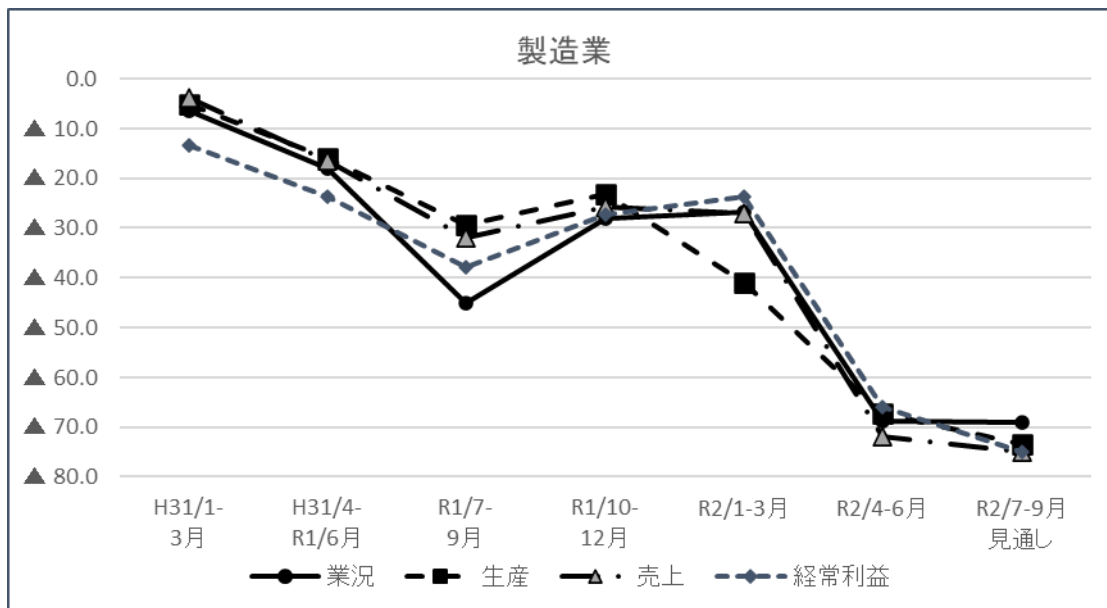
① 滋賀県の景況調査（R2/4-6月実績、R2/7-9月見通し）



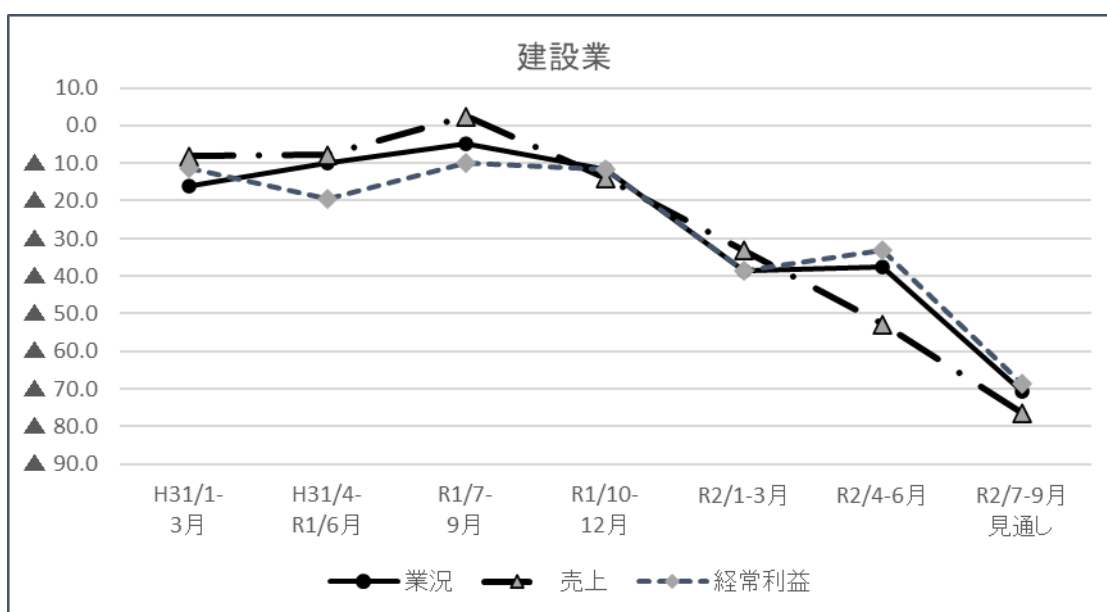
滋賀県内企業のコメント（R2/4-6月）

【マイナスの判断をした企業】
・新型コロナウイルス感染症の影響により、海外への売上が減少。（生産用機械器具製造業）
・新型コロナウイルス感染症の影響で受注が大幅な減少となり、今後の動向も不透明。（金属製品製造業）
・新型コロナウイルス感染症の本格的な影響は、秋から出てくると思われる。（繊維工業）
・顧客が新型コロナウイルス感染症の影響を受け活動自粛を実施したことにより売り上げが低迷し、受注もない。（食料品製造業）
・景気の悪化が如実化している。新型コロナウイルス感染症の要因もあるが、消費税増税の影響と半々ぐらいで長期的悪化が見込まれる。（食料品製造業）
・緊急事態宣言発令により4～5月にかけて大半の店舗が営業自粛となり大幅に売上減となった。（その他の小売業）
・新型コロナウイルス感染症の影響で来客数が激減。県外・外国の観光客が戻らない限り悪化継続。（食料品小売業）
・新型コロナウイルス感染症の影響を受け工期延期が生じている。（技術サービス業（他に分類されないもの））
・新型コロナウイルス感染症の影響により、国内ビジネス・観光・インバウンド等の宿泊需要の急減。今後3か月では回復しない見込み。（宿泊業）
・イベント等が実施できる状況となれば復調の兆しが見える。10月頃からの改善見込み。（その他の事業サービス業）
・新型コロナウイルス感染症の影響により派遣先の業績不振で派遣打ち切りの見込み。（職業紹介・労働者派遣業）
・新型コロナウイルス感染症関連で集荷・配達貨物の減少により悪化。先行き不透明。（道路貨物運送業）
【その他】
・今後新型コロナウイルス感染症の影響で悪化していくと思われる。（金属製品製造業）
・新型コロナウイルス感染症で非接触需要があるよう。（電子部品・デバイス・電子回路製造業）
・売り上げ品目に変化があり、減少傾向ではあるが、総合収益に影響があるほどではない。（廃棄物処理業）
・現在は受注残工事で問題ないが、客先の設備投資が激減しているため今後売上が減少する見込み。（設備工事業）
・新型コロナウイルス感染症の影響を受けた業者の設備投資が減少することにより受注見通しの悪化が予想される。（総合工事業）
・新型コロナウイルス感染症の影響で学校休業が続き若干影響を受けたが、再開とともに元に戻る見込み。（運輸に附帯するサービス業）

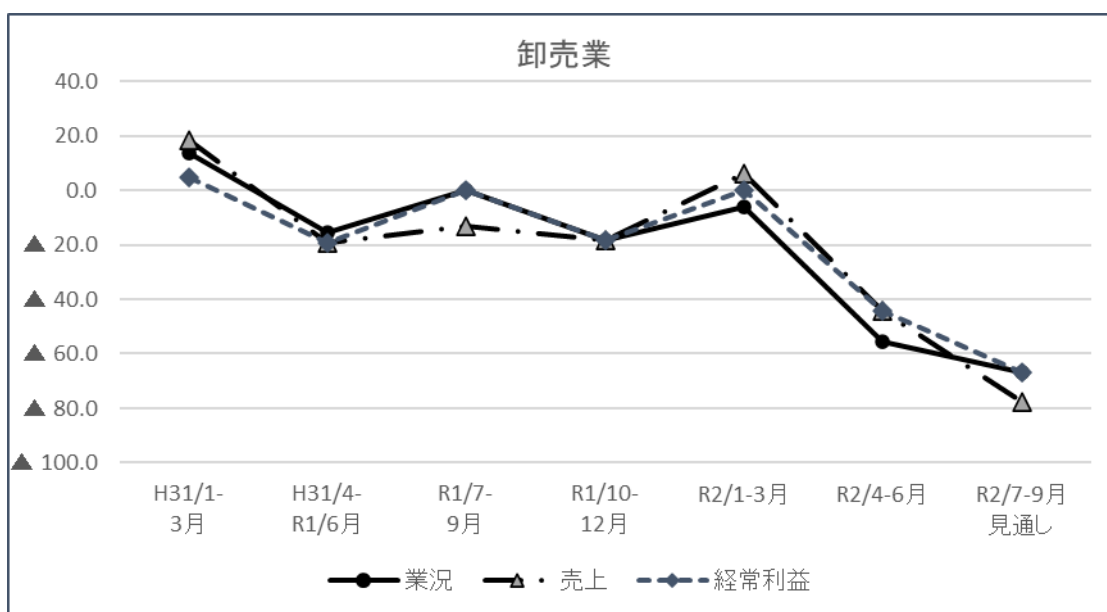
② 滋賀県企業の業種別景況調査



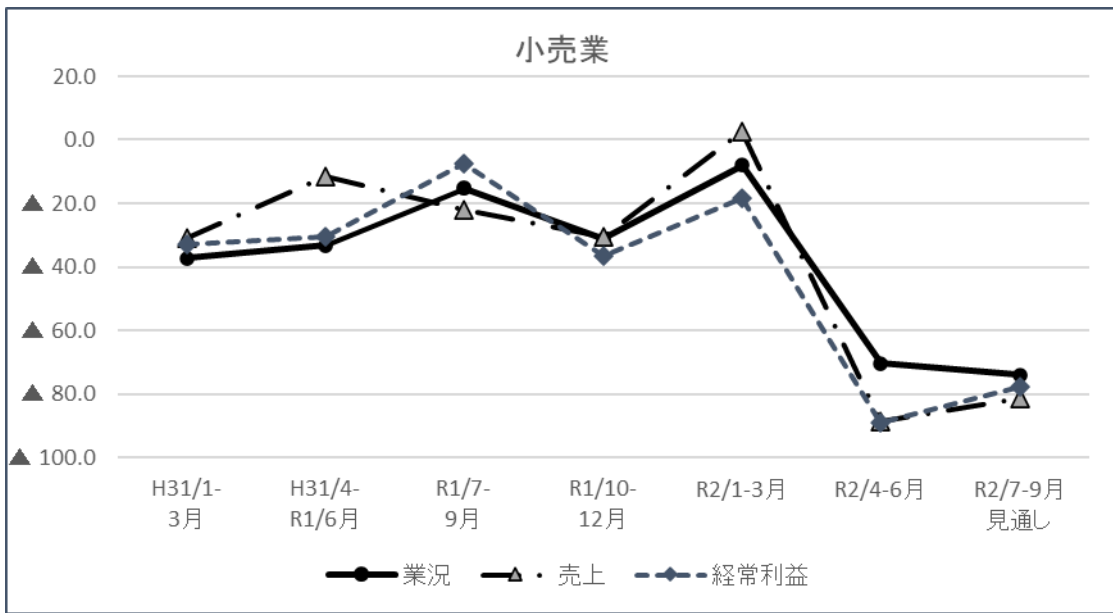
製造業	H31/1-3月	H31/4-R1/6月	R1/7-9月	R1/10-12月	R2/1-3月	R2/4-6月	R2/7-9月見通し
業況	▲ 6.4	▲ 18.1	▲ 45.0	▲ 28.1	▲ 26.7	▲ 68.9	▲ 69.2
生産	▲ 5.1	▲ 16.0	▲ 29.3	▲ 23.3	▲ 40.9	▲ 67.2	▲ 73.6
売上	▲ 3.8	▲ 16.6	▲ 32.0	▲ 25.7	▲ 27.0	▲ 72.0	▲ 75.0
経常利益	▲ 13.3	▲ 23.6	▲ 37.8	▲ 27.4	▲ 23.6	▲ 65.9	▲ 75.0
傾向	×	×	×	●	●	×	×
回答社数	299	350	217	184	178	134	134



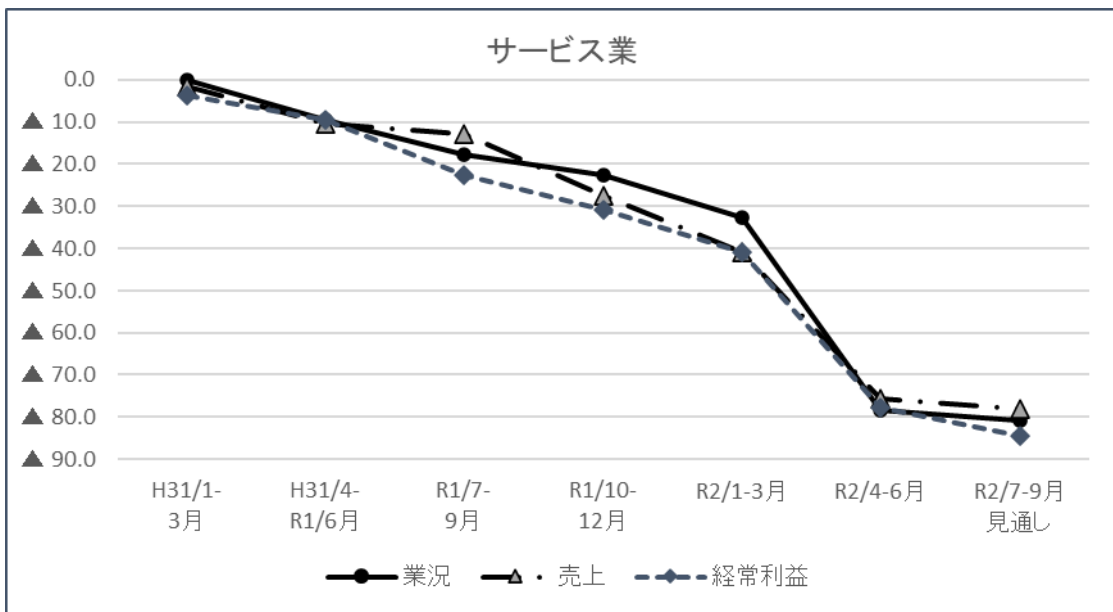
建設業	H31/1-3月	H31/4-R1/6月	R1/7-9月	R1/10-12月	R2/1-3月	R2/4-6月	R2/7-9月 見通し
業況	▲ 16.1	▲ 9.8	▲ 4.9	▲ 11.6	▲ 38.5	▲ 37.5	▲ 70.6
売上	▲ 8.1	▲ 7.8	2.4	▲ 14.0	▲ 33.3	▲ 52.9	▲ 76.5
経常利益	▲ 11.3	▲ 19.6	▲ 9.8	▲ 11.6	▲ 38.5	▲ 33.3	▲ 68.8
傾向	×	●	●	×	×	●	×
回答社数	64	51	42	45	39	18	18



卸売業	H31/1-3月	H31/4-R1/6月	R1/7-9月	R1/10-12月	R2/1-3月	R2/4-6月	R2/7-9月 見通し
業況	13.6	▲ 15.4	0.0	▲ 18.2	▲ 6.3	▲ 55.4	▲ 66.7
売上	18.2	▲ 19.2	▲ 13.3	▲ 18.2	6.3	▲ 44.4	▲ 77.8
経常利益	4.7	▲ 19.2	0.0	▲ 18.2	0.0	▲ 44.4	▲ 66.7
傾向	●	×	●	×	●	×	×
回答社数	45	27	17	21	16	9	9

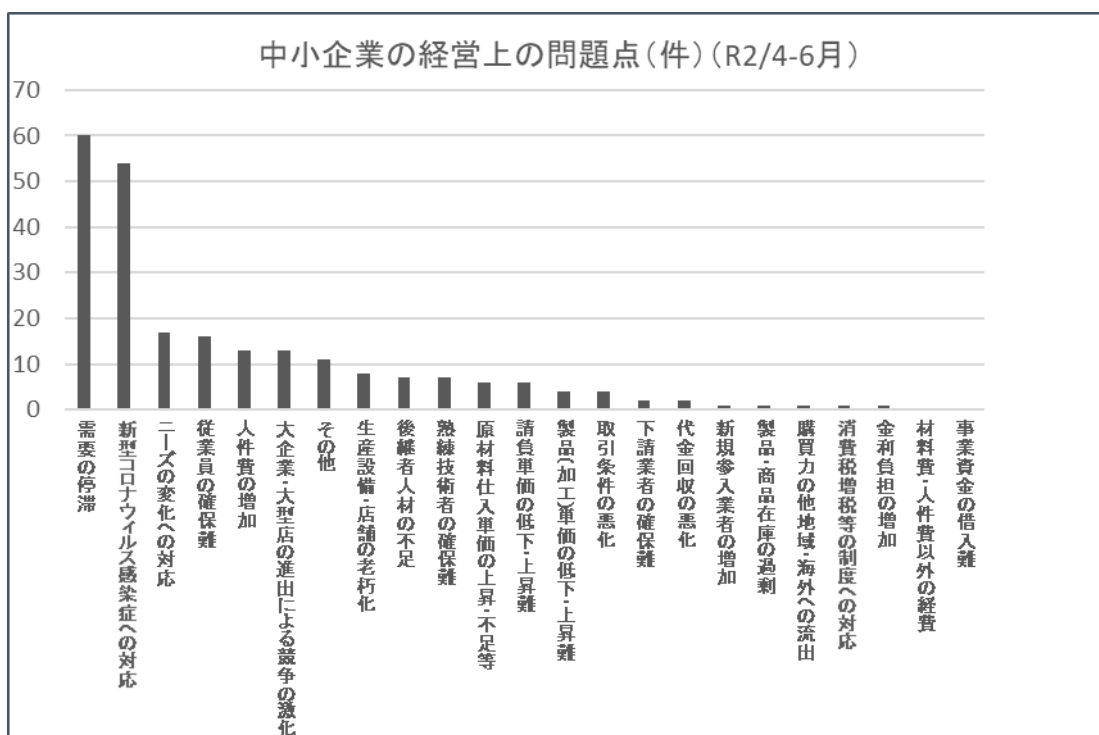


小売業	H31/1-3月	H31/4-R1/6月	R1/7-9月	R1/10-12月	R2/1-3月	R2/4-6月	R2/7-9月見通し
業況	▲ 37.3	▲ 33.3	▲ 15.4	▲ 31.3	▲ 7.9	▲ 70.4	▲ 74.1
売上	▲ 31.1	▲ 11.4	▲ 22.2	▲ 30.3	2.6	▲ 88.5	▲ 81.5
経常利益	▲ 32.8	▲ 30.6	▲ 7.4	▲ 36.4	▲ 18.4	▲ 88.9	▲ 77.8
傾向	×	●	●	×	●	×	×
回答社数	65	37	29	36	38	27	27



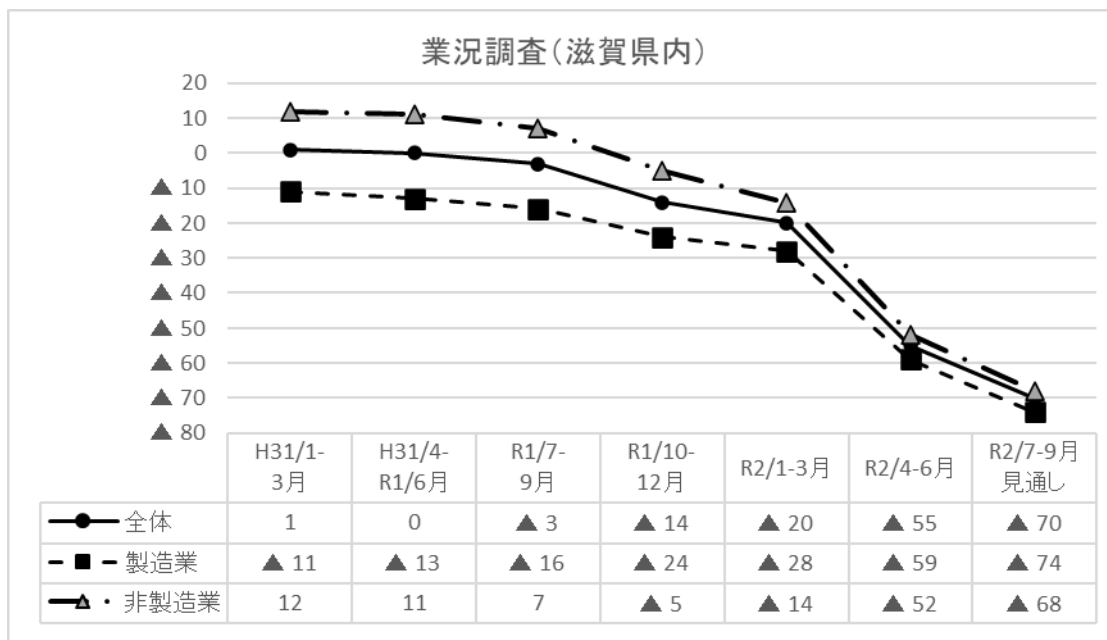
サービス業	H31/1-3月	H31/4-R1/6月	R1/7-9月	R1/10-12月	R2/1-3月	R2/4-6月	R2/7-9月 見通し
業況	0.0	▲ 9.6	▲ 17.6	▲ 22.6	▲ 32.6	▲ 78.5	▲ 81.0
売上	▲ 1.6	▲ 10.4	▲ 12.9	▲ 27.5	▲ 40.8	▲ 75.6	▲ 78.2
経常利益	▲ 3.8	▲ 9.4	▲ 22.6	▲ 30.9	▲ 40.8	▲ 77.9	▲ 84.6
傾向	●	×	×	×	×	×	×
回答社数	197	97	99	115	99	83	83

③ 中小企業の経営上の問題点（県内調査）



2. 県内経済概況(株しがぎん経済文化センター編)

① 県内業況調査 (R2/4-6月実績、R2/7-9月見通し)



景況感はリーマン・ショック時以来のマイナス55					
	回答社数	R2/1-3月	R2/4-6月	傾向	R2/7-9月 見通し
製造業	167	▲ 28	▲ 59	×	▲ 74
繊維	21	▲ 27	▲ 90	×	▲ 95
木材・木製品	6	▲ 14	▲ 100	×	▲ 100
紙・パルプ	—	—	—	—	—
化学	10	14	▲ 40	×	▲ 33
石油・石炭	—	—	—	—	—
窯業・土石	7	▲ 17	▲ 71	×	▲ 71
鉄鋼	—	—	—	—	—
非鉄金属	—	—	—	—	—
食料品	16	▲ 55	▲ 69	×	▲ 71
金属製品	22	▲ 38	▲ 82	×	▲ 100
一般機械	17	38	▲ 47	×	▲ 59
電気機械	14	▲ 50	▲ 36	●	▲ 85
輸送用機械	—	—	—	—	—
精密機械	—	—	—	—	—
その他	36	▲ 52	▲ 47	●	▲ 67
非製造業	211	▲ 14	▲ 52	×	▲ 68
建設	55	19	▲ 33	×	▲ 63
不動産	13	22	▲ 38	×	▲ 38
卸売	35	▲ 26	▲ 54	×	▲ 76
小売	34	▲ 47	▲ 65	×	▲ 66
運輸・通信	16	▲ 27	▲ 44	×	▲ 75
電気・ガス	—	—	—	—	—
サービス	40	▲ 28	▲ 78	×	▲ 82
リース	—	—	—	—	—
その他	14	▲ 45	▲ 36	●	▲ 38

② 県内景気天気図

前期比	▲	横ばい	●	好転	×	悪化
県内景気天気図	R1/12	R2/1	R2/2	R2/3	R2/4	R2/5
現在の景気	▲	×	▲	×	×	×
3か月後の景気	▲	×	×	×	×	▲
生産活動	×	●	×	●	×	×
個人消費	×	×	×	●	×	▲
民間設備投資	●	×	×	×	×	▲
住宅投資	×	●	●	●	×	▲
公共投資	●	●	●	●	●	×
雇用情勢	●	×	×	×	×	×

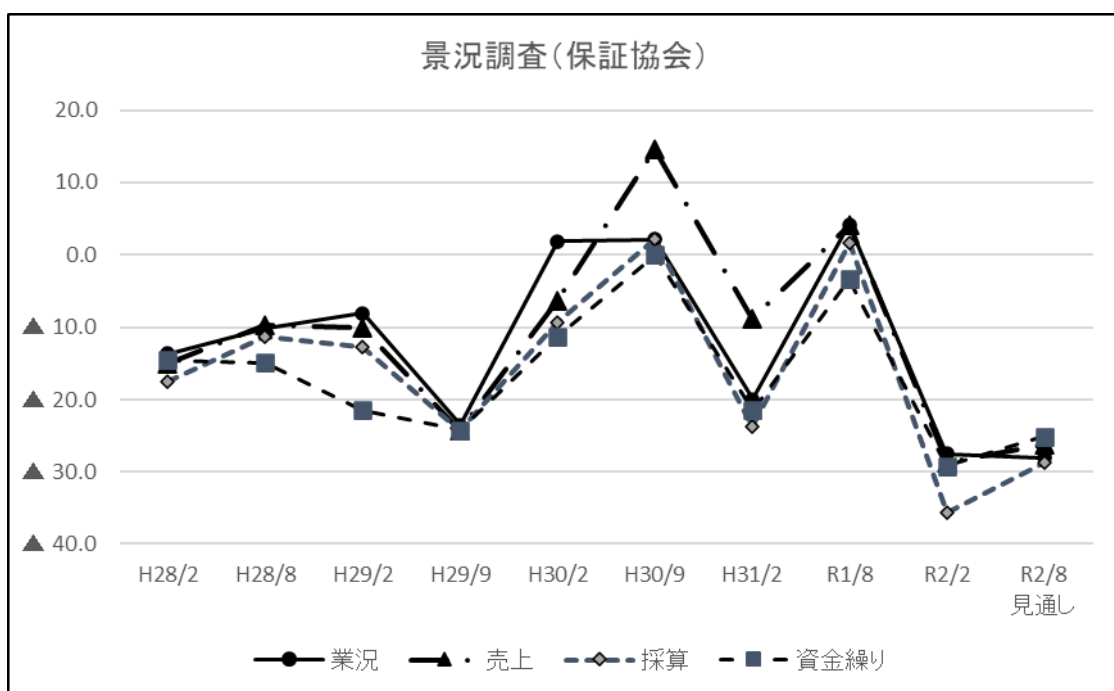
③ 概況（令和2/4-6月）

R2/4	感染症拡大の影響がみられ、足もとでは厳しい状況となっている
	製造業の生産活動は感染症拡大による生産の縮小・停止前の在庫積み増しのため、2か月ぶりに上昇したものと考えられる。需要面では、個人消費において一部で消費増税後の反動減に加え、感染症の拡大による買い控えがみられるものの、小売業の売上高は感染症対策のための衛生用品をはじめ、食品や日用品の一部で買い急ぎの動きがみられ、前年を上回っている。また、住宅投資や公共投資では増加基調が続いている。一方、民間設備投資は弱含みの動きがみられる。従って県内景気の現状は、一部で堅調な動きはあるものの、新型コロナウイルス感染症拡大の影響がみられ、足もとでは厳しい状況となっている。
R2/5	感染症拡大の影響により急激な悪化がみられ、極めて厳しい状況
	製造業の生産活動は感染症拡大による生産の縮小・停止の影響がみられはじめてきた。需要面では、個人消費において小売業の売上高は感染症の拡大による買い控えがみられるものの、衛生用品をはじめ、外出自粛による飲食料品や園芸用品、DIY用品などに動きがみられ、前年を上回っている。公共投資は増加基調が続いている。しかし、乗用車などの登録・販売台数をはじめ、民間設備投資や住宅投資は大幅な減少となっている。従って県内景気の現状は、一部で堅調な動きはあるものの、感染症拡大の影響により急激な悪化がみられ、極めて厳しい状況となっている。
R2/6	感染症拡大の影響により急激な悪化が続き、引き続き極めて厳しい状況
	製造業の生産活動は一部で堅調な業種があるものの、全体に感染症拡大による生産の縮小・停止の影響が出始めてきたとみられる。需要面では、個人消費において小売業の売上高は堅調に推移しているものの、乗用車などの登録・販売台数は前年を大幅に下回り、民間設備投資や住宅投資に続き公共投資も大幅な減少となった。従って県内景気の現状は、一部で堅調な動きはあるものの、感染症拡大の影響による急激な悪化が続き、引き続き極めて厳しい状況にあるとみられる。

3. 中小企業アンケート結果(滋賀県信用保証協会編)

① 景況調査結果 (R2/2)

配布数	500	調査期間	令和2年2月		
業種		建設	22.8%	製造	18.7%
サービス	16.4%	小売	15.2%	卸売	4.1%
運輸通信	2.9%	不動産	2.3%	その他	5.8%
従業員数		5人以下	51.5%	6~20人	26.9%
21人以上	11.1%	不明	10.5%	回答数	171



4. 内閣府調査資料

地方経済動向(近畿)

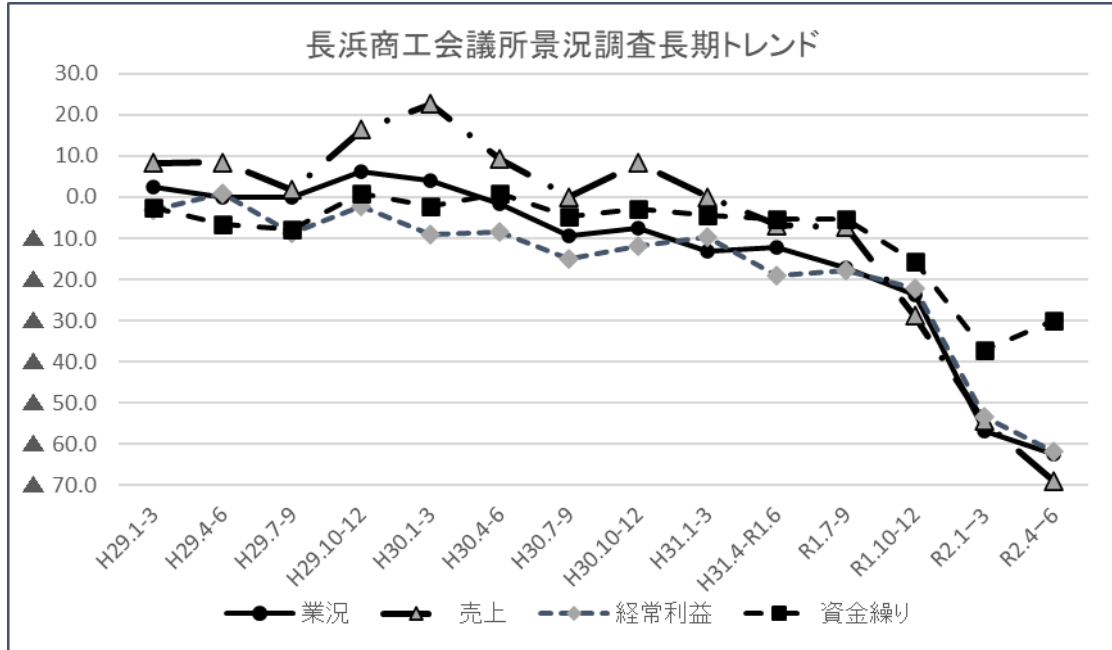
令和2年5月

近畿地域では、景気は新型コロナウイルス感染症の影響により、急速に悪化しており、極めて厳しい状況にある。

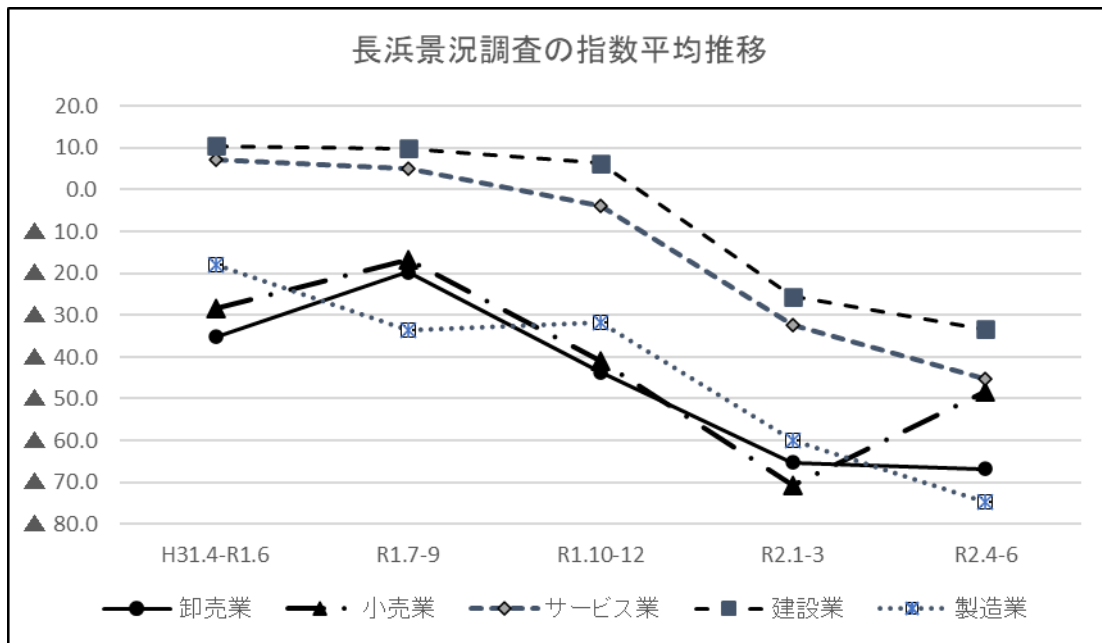
- ・ 鉱工業生産は新型コロナウイルス感染症の影響により、減少している。
- ・ 個人消費は新型コロナウイルス感染症の影響により、急速に減少している。
- ・ 雇用情勢は新型コロナウイルス感染症の影響により、弱さが増している。

5. 参考データ

①長浜商工会議所景況調査長期トレンド

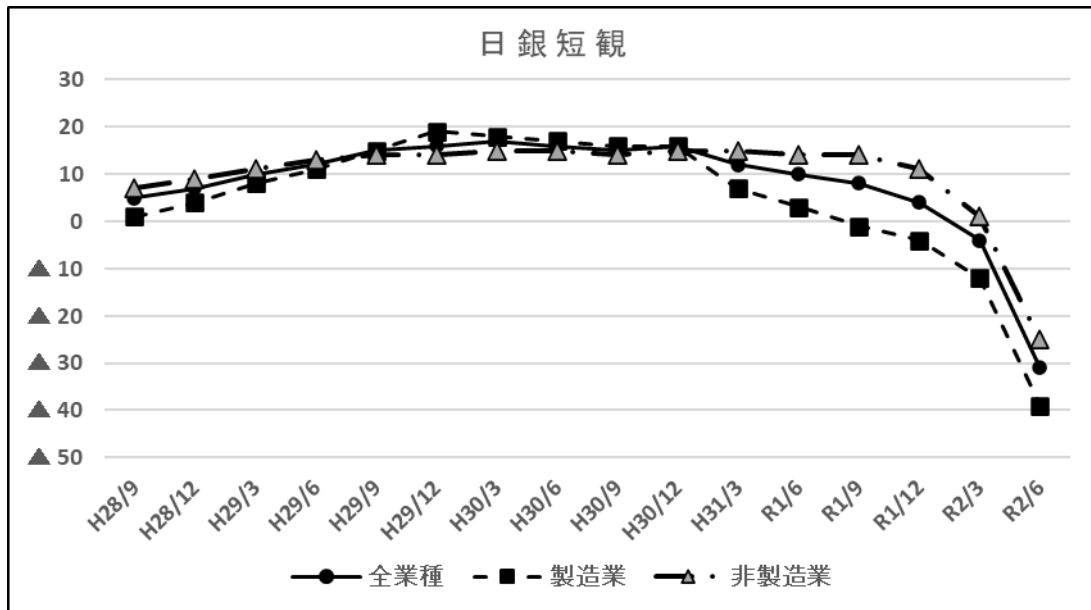


②長浜景況調査の指数平均推移



注) 指数平均は、業況、売上高、採算、資金繰りの各指数の平均値

③ 日銀短観業況 DI の推移



(中小企業診断士 南 肇之)